

Skörd av spannmål, trindsäd och oljeväxter 2011

Preliminära uppgifter för riket

Production of cereal crops, dried pulses and oilseed crops in 2011
Preliminary results for the whole country

I korta drag

Spannmålsskörden något större än föregående år

Totalskörden av spannmål beräknas uppgå till knappt 4,7 miljoner ton under 2011. Jämfört förra årets låga spannmålsskörd är årets skörd 9 % högre, och i samma storleksordning som genomsnittet för de fem senaste åren. Anledningen till det något bättre skörderesultatet är att skördeutfallet per hektar blev högre än förra året för höstråg, vårkorn och havre. En annan bidragande orsak är att den totala spannmålsodlingen ökade med 4 % jämfört med föregående år.

Totalskörden av raps och rybs i nivå med fjolårsresultatet

Totalskörden av raps och rybs beräknas till 265 800 ton, vilket i stort sett är i nivå med förra årets resultat. Hektarskörden av vårraps var högre, medan hektarskörden höstrapsen var på samma nivå som förra året. Odlingsarealen av höstraps minskade däremot med 13 % jämfört med fjolåret.

Hög avkastning och fortsatt ökad odling av åkerbönor

Odlingen av åkerbönor ökade i år för fjärde året i rad och skörden per hektar tangerar rekordnivån från år 2009. Totalskörden åkerbönor beräknas preliminärt till drygt 51 000 ton och är nu större än det totala skörden av arter som beräknas till knappt 43 000 ton.

Växlande väder gav varierade skörderesultat

En del lantbrukare har hänvisat till utvintringsskador som en förklaring till låga skördenivåer av höstsådda grödor. Det har också varit problem med försommartorka, men lokala regnskurar har medört att avkastningsnivåerna kan variera mycket även mellan närbelägna gårdar. Under hösten har ihållande regnväder försvårat och försenat tröskningen, särskilt i de sydvästra och norra delarna av landet.



Statistiska centralbyrån
Statistics Sweden

Gerda Ländell, SCB, tfn 019-17 68 07, gerda.landell@scb.se
Olle Funcke, SCB, tfn 019-17 60 51, olle.funcke@scb.se

Statistiken har producerats av SCB på uppdrag av Jordbruksverket, som ansvarar för officiell statistik inom området.

ISSN 1654-4226 Serie JO – Jordbruk, skogsbruk och fiske. Utkom den 15 november 2011.

URN:NBN:SE:SCB-2011-JO19SM1101_pdf

Tidigare publicering: Se avsnittet Fakta om statistiken.

Utgivare av Statistiska meddelanden är Stefan Lundgren, SCB.

Innehåll

Statistiken med kommentarer	3
Hektarskördarna jämfört med genomsnitten för de fem senaste åren och normskördarna	3
Totalskördarna jämfört med genomsnitten för de fem senaste åren	5
Totalskörden av spannmål 9 % högre än 2010 års skörd	5
Totalskörden av ärter minskade	6
Odlingen av åkerbönor fortsätter att öka	6
Totalskörden av raps och rybs minskade	6
Totalskörden av oljelin ökade	7
Odlingsbetingelser	7
Kommentarer till tabellerna	7
Tabeller	9
1. Höstvetete. Skörd 2011. Preliminära uppgifter	9
2. Vårvetete. Skörd 2011. Preliminära uppgifter	9
3. Höstråg. Skörd 2011. Preliminära uppgifter	9
4. Höstkorn. Skörd 2011. Preliminära uppgifter	10
5. Vårkorn. Skörd 2011. Preliminära uppgifter	10
6. Havre. Skörd 2011. Preliminära uppgifter	10
7. Rågvetete. Skörd 2011. Preliminära uppgifter	11
8. Blandsäd. Skörd 2011. Preliminära uppgifter	11
9. Ärtor. Skörd 2011. Preliminära uppgifter	11
10. Åkerbönor. Skörd 2011. Preliminära uppgifter	12
11. Höstraps. Skörd 2011. Preliminära uppgifter	12
12. Vårhaps. Skörd 2011. Preliminära uppgifter	12
13. Höstrybs. Skörd 2011. Preliminära uppgifter	13
14. Vårrybs. Skörd 2011. Preliminära uppgifter	13
15. Oljelin. Skörd 2011. Preliminära uppgifter	13
Fakta om statistiken	14
Detta omfattar statistiken	14
Definitioner och förklaringar	14
Så görs statistiken	14
Statistikens tillförlitlighet	15
Bra att veta	16
Annan statistik	16
In English	18
Summary	18
List of tables	19
List of terms	19

Statistiken med kommentarer

I detta Statistiska meddelande redovisas preliminära uppgifter på riksnivå om 2011 års skörd av spannmål, trindsäd och oljeväxter. Resultaten baseras på en rikstäckande undersökning där cirka 1 000 lantbrukare tillfrågats om skördeutfallet. Preliminära uppgifter för län och produktionsområden kommer att publiceras i mitten av december. Resultaten baseras då på uppgifter från drygt 4 000 lantbrukare. Slutliga resultat för 2011 kommer att redovisas under våren 2012. Skördestatistiken baseras normalt på underlag från alla odlingsformer som förekommer i landet. Under våren 2012 redovisas också skörderesultat för ekologisk respektive konventionell odling.

Hektarskördarna jämfört med genomsnitten för de fem senaste åren och normskördarna

I tablå A redovisas preliminära hektarskördar för 2011, samt femårsgenomsnitt och normskördar för de aktuella grödorna. Normskördarna är beräknade utifrån en tidsserie av tidigare års hektarskördar och en trendfaktor. Se vidare under ”Bra att veta”. Åkerbönor har ingått i skördestatistiken sedan år 2004. För åkerbönor saknas därmed den långa tidsserie av hektarskördar som behövs för att beräkna en normskörd. Högt medelfel innebär att uppgiften är osäker.

Tablå A. Hektarskördar 2011. Preliminära uppgifter för riket

Gröda	Hektarskörd 2011, kg/hektar ¹⁾	Medelfel, %	Femårsgenomsnitt, kg/hektar ¹⁾	Normskörd, kg/hektar ¹⁾
Höstvete	5 630	1,4	6 110	6 262
Vårvete	4 080	2,9	4 230	4 387
Höstråg	5 630	3,6	5 510	5 695
Höstkorn	4 630	4,2	5 180	5 438
Vårkorn	4 350	1,6	4 150	4 316
Havre	3 900	2,6	3 750	3 996
Rågvete	4 760	3,6	4 920	5 027
Blandsäd	2 760	5,6	3 090	3 261
Ärter	2 680	5,6	2 720	2 817
Åkerbönor	3 280	4,2	2 420	-
Höstraps	3 090	2,4	3 240	3 496
Vårraps	2 010	2,4	1 800	2 068
Oljelin	1 590	3,3	1 520	1 884

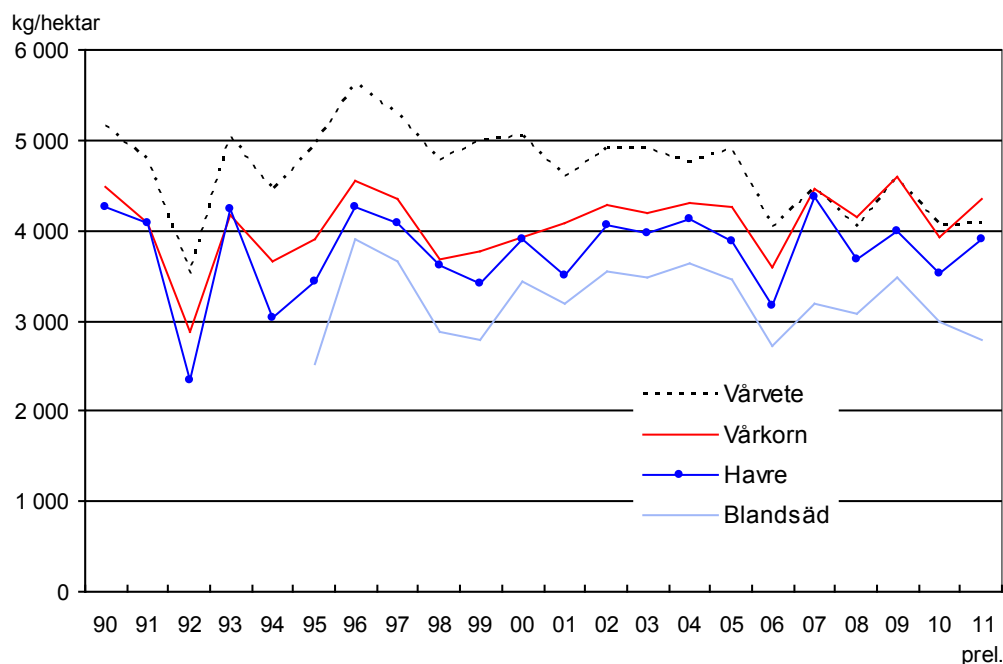
1) Vattenhalt: 14,0 % för spannmål, 15,0 % för trindsäd och 9,0 % för oljeväxter.

För flertalet av grödorna är årets hektarskördar på riksnivå lägre än både normskörden och femårsgenomsnittet för respektive gröda. Det gäller höstvete, vårvete, höstkorn, rågvete, blandsäd, ärter och höstraps. Endast höstråg, vårkorn, havre, åkerbönor och vårraps visar avkastningsnivåer över eller i nivå med tidigare års resultat.

I figur A redovisas en tidsserie med hektarskördar för de vårsådda spannmålsgrödorna. Årets avkastningsnivåer är liksom ifjol förhållandevis låga, men inte lägre än vad de var under de två torråren 1992 och 2006. Vårvete, havre och blandsäd är grödor med hög andel ekologisk odling, vilket under senare år medfört en något lägre genomsnittlig skördenivå för dessa grödor. Skördenivåer för

konventionellt odlade arealer redovisas i ett Statistiskt meddelande benämnt "Skörd för ekologisk och konventionell odling" (JO 16 SM 1102).

Figur A. Hektarskördar av vårsådda spannmålsgrödor 1990–2011

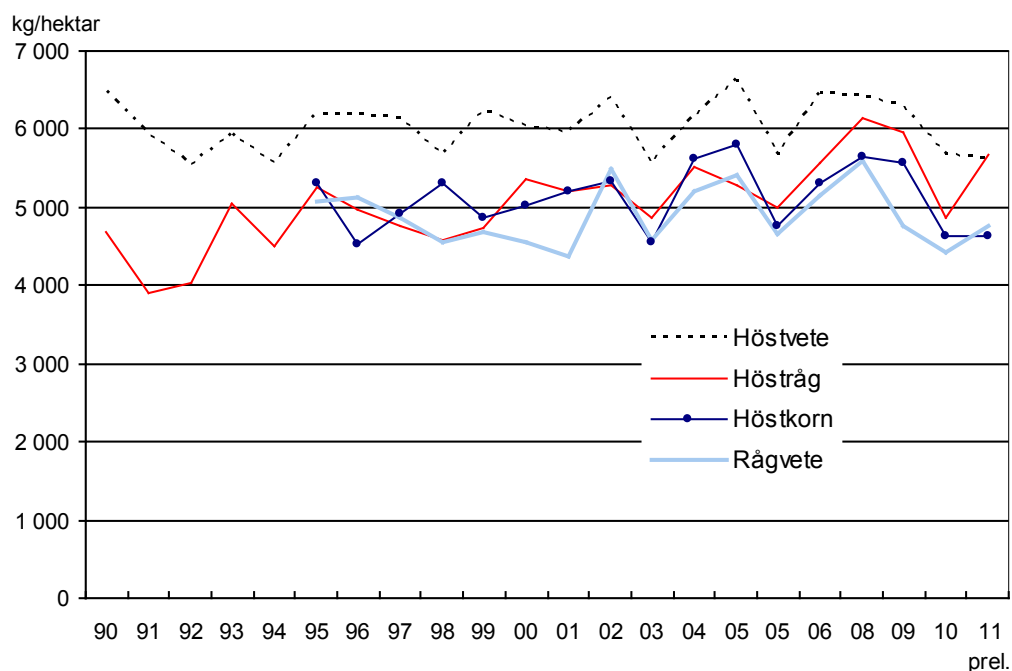


Anm. Vattenhalt 14,0 %.

Enligt figur B är det tydligt att hektarskördarna för de höstsådda grödorna både i år och förra året överlag är lägre än vad de varit under de närmast föregående åren. Höstråg är dock ett undantag som i år visar en högre hektarskörd än förra året enligt denna preliminära beräkning. För de mindre frekventa grödorna höstråg, rågvete och särskilt höstkorn är denna preliminära statistik osäker.

Det har både under 2010 och 2011 rapporterats om utvintringsskador och uttunnade bestånd i höstsådda grödor som inte körts upp och såtts om med andra grödor.

Figur B. Hektarskördar av höstsådda spannmålsgrödor 1990–2011



Anm. Vattenhalt 14,0 %.

Totalskördarna jämfört med genomsnitten för de fem senaste åren

I tablå B redovisas preliminära totalskördar för de grödor som ingår i undersökningen. Medelfelet är ett mått på de beräknade resultatens osäkerhet – ju högre medelfel desto osäkrare uppgift. Se vidare under ”Statistikens tillförlitlighet”. I tablå B redovisas även de procentuella skillnaderna mellan 2011 års totalskördar och motsvarande genomsnitt för de fem senaste åren. Stora procentuella skillnader beror ofta på att den odlade arealen har ökat eller minskat. Vårvete, höstkorn och åkerbönor är exempel på grödor med ökad odlingsareal jämfört med genomsnittet för den föregående femårsperioden. Under 2011 minskade dock odlingen av höstkorn i förhållande till de närmast två föregående åren. Odlingen av rågvete har minskat markant under de två senaste åren.

Tablå B. Totalskördar 2011. Preliminära uppgifter för riket

Gröda	Total skörd 2011 ton ¹⁾	Medelfel, %	Femårsgenomsnitt, ton ¹⁾	Skillnad, %
Höstvete	2 001 300	1,4	1 964 200	+2
Vårvete	259 500	3,0	205 100	+27
Höstråg	140 200	3,6	151 600	-7
Höstkorn	69 100	4,2	62 300	+11
Vårkorn	1 325 200	1,6	1 364 600	-3
Havre	695 400	2,8	727 500	-4
Rågvete	117 800	4,1	243 500	-52
Blandsäd	60 600	9,7	61 800	-2
Spannmål, totalt	4 669 100	1,2	4 780 600	-2
Ärter	42 900	5,6	44 200	-3
Åkerbönor	51 400	4,2	19 000	+170
Höstraps	192 400	2,4	194 700	-1
Vårrips	70 900	2,4	56 000	+27
Raps/rybs, totalt²⁾	265 800	2,1	256 100	+4
Oljelin	23 500	3,3	13 300	+77

1) Vattenhalt: 14,0 % för spannmål, 15,0 % för trindsäd och 9,0 % för oljevaxter.

2) Innefattar även skörd av höstrybs och vårrybs.

Totalskörd av spannmål 9 % högre än 2010 års låga skörd

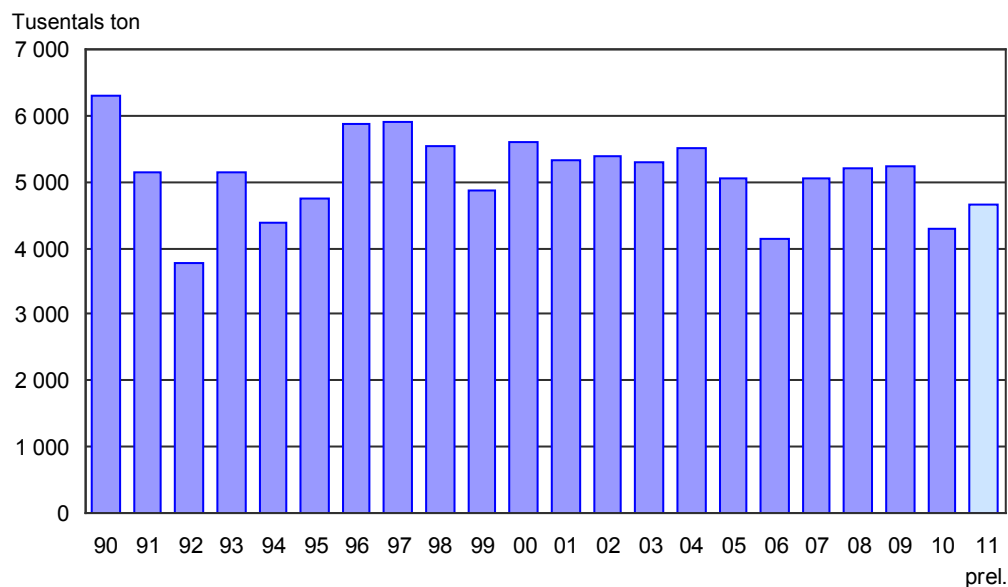
Totalt för riket beräknas spannmålsskördens preliminärt till närmare 4,7 miljoner ton. Den är 9 % högre än totalskördens för 2010 och i nivå med genomsnittet för de fem senaste åren. I figur C redovisas hur den totala spannmålsskördens har varierat sedan år 1990.

Den totala odlade spannmålsarealen ökade med 4 % jämfört med förra året. Det är framförallt odlingen av höstvete, vårkorn och havre som har ökat. Totalskördens av vårkorn och havre ökade med 15 respektive 24 % jämfört med föregående år.

Totalskördens av höstvete beräknas preliminärt till 2,0 miljoner ton, vilket motsvarar 43 % av den totala spannmålsskördens. Höstvetearealen ökade med 7 % jämfört med 2010 och även totalskördens var 7 % högre än förra årets skörd. Hektarskördens var på samma nivå som föregående år.

Totalskörden av blandsäd beräknas till 60 600 ton. De redovisade skördeuppgifterna för blandsäd innefattar stråsådesblandningar och stråsåd/baljväxtblandningar. Arealer som skördats som grönfoder har frånräknats.

Figur C. Spannmål. Totalskördar 1990–2011



Anm. Vattenhalt 14,0 %.

I de fall lantbrukarna inte meddelat ändrat grödfördelning på grund av omsådd av utvintrade höstsådda grödor till länsstyrelsen är den kvarvarande höstsådda arealen i praktiken något lägre och den vårsådda arealen något högre än vad arealstatistiken visar. Det innebär i så fall också att den totala spannmålsskörden kan vara lägre än vad som framgår av den redovisade skördestatistiken.

Totalskörden för 2011 innefattar inte skörden av tröskad majs, som det ännu inte finns uppgifter om eftersom grödan skördas sent. Skörden av tröskad majs ingår i totalskörden för 2007–2010 och har under de aktuella åren uppgått till i storleksordningen 10 000 ton.

Totalskörden av ärter minskade

Den totala ärtskörden beräknas till 42 900 ton enligt denna preliminära beräkning. Det motsvarar en minskning med 21 % jämfört med 2010. Odlingen av ärter minskade med 29 %. Skörden per hektar blev 12 % högre än vad den var förra året.

Odlingen av åkerbönor fortsätter att öka

Åkerbönonorna gav preliminärt en totalskörd på 51 400 ton, vilket motsvarar en ökning med 65 % jämfört med förra året. Avkastningen per hektar nådde i år samma rekordnivå som år 2009. Odlingen av åkerbönor ökade med 20 % under 2011 och uppgår nu till nästan 16 000 hektar, vilket är i samma storleksordning som ärtodlingsarealen.

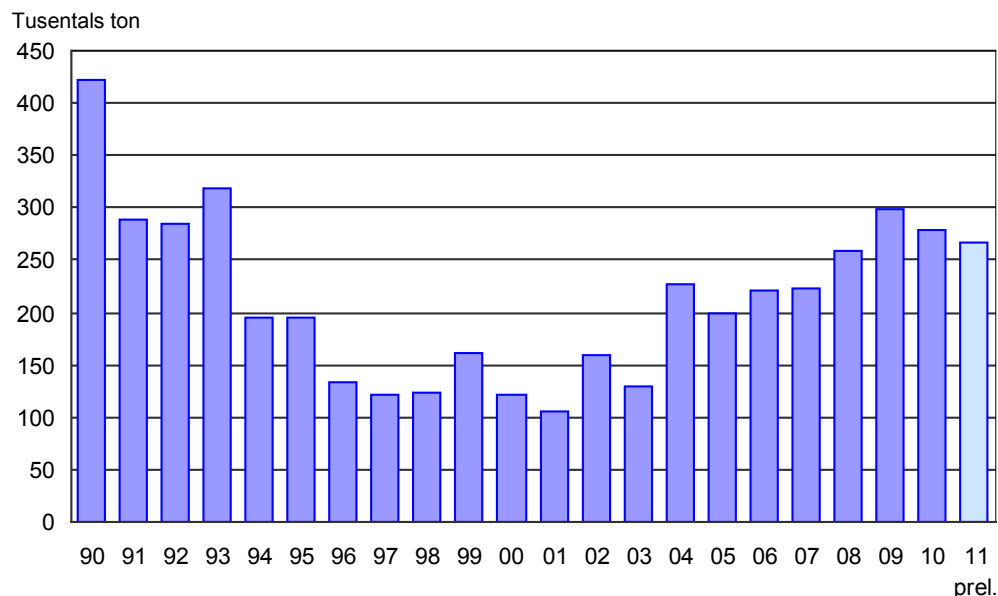
Totalskörden av raps och rybs i nivå med fjolårsresultatet

Totalskörden av raps och rybs beräknas preliminärt till 265 800 ton. Skillnaden mellan årets och förra årets totalskörd ligger inom felmarginalen enligt denna preliminära beräkning.

Hektarskörden av höstraps var i år på samma nivå som under 2010. Odlingen av höstraps minskade med 13 % vilket medförde att även totalskörden blev 13 %

lägre än förra året. Hektarskörden av våraps var 32 % högre än föregående års skördeutfall per hektar. I figur D redovisas hur den totala raps- och rybsskörden har varierat sedan år 1990. Statistiken om totalskördar för åren 1993–1994 är osäker eftersom det är oklart om den är heltäckande. År 2004 var det mycket höga skördar per hektar av raps och rybs.

Figur D. Raps och rybs. Totalskördar 1990-2011



Anm. Vattenhalt 9,0 procent.

Totalskörden av oljelin på samma nivå som 2010

Den totala skörden av oljelin har beräknats till 23 500 ton, vilket är i nivå med förra årets totalskörd. Odlingens arealen har pendlat upp och ner under 2000-talet. Årets oljelinareal var 22 % lägre än fjolårets. Avkastningen per hektar var däremot 27 % högre än förra året.

Odlingsbetingelser

På en del håll i landet kom det stora regnmängder i augusti och september när det var dags för höstsådd förra hösten. Det medförde svårigheter när marken skulle bearbetas och en del av den planerade sådden blev därför inte av. Snön låg kvar länge och vårbruket kom igång sent. Våren och försommaren var varm och på många håll ledde alltför små nederbörds mängden till problem med försommartorka. Även juni och juli bjöd på temperaturer över det normala i stora delar av landet. Spridda regnskuror medförde att vissa lokaler hade goda tillväxtbetingelser medan grödorna i andra närbelägna områden drabbades av torkskador och brådmognad. Under sensommaren och hösten kom stora regnmängder, särskilt i de sydvästra och norra delarna av landet. Många lantbrukare har angett problem med bärighet som orsak till att arealer har fått lämnats oskörda.

Kommentarer till tabellerna

Dessa preliminära resultat redovisas endast på riksnivå. I tabellerna redovisas antal företag som varit underlag för beräkningarna, bärgad skörd per hektar, medelfel för hektarskörd, grödareal, total skörd samt medelfel för den totala skörden. För jämförelse med tidigare år redovisas slutliga resultat för de närmast föregående åren. Förekomst av obärgade arealer gör att hektarskörd och totalskörd blir lägre för den aktuella grödan.

Medelfelet är ett mått på den beräknade skördens osäkerhet. Ju högre medelfelet är desto mer osäker är den aktuella uppgiften. Denna preliminära beräkning för år 2011 baseras på ett mindre antal jordbruksföretag än de slutliga resultaten för åren 2006–2010. Som en följd är medelfelen för de preliminära uppgifterna avseende 2011 ofta högre än medelfelen för motsvarande uppgifter gällande 2006–2010. Se vidare under rubriken ”Statistikens tillförlitlighet”.

För att undvika redovisning av alltför osäkra resultat krävs att redovisad hektarskörd grundar sig på uppgifter från minst 20 företag. Vid färre företag ersätts skördeuppgiften i tabellen med två prickar (..).

Grödarealerna baseras på den preliminära statistiken om jordbruksmarkens användning som publicerades i juni (JO 10 SM 1102) och som grundar sig på uppgifter från Jordbruksverkets administrativa register för arealbaserade stöd. De grödarealer som redovisas i föreliggande Statistiska meddelande har dock minskats med arealer skördade som grönfoder. Se vidare under avsnittet ”Så görs statistiken”.

Tabeller

1. Höstvetete. Skörd 2011. Preliminära uppgifter

Hektarskörd, areal och totalskörd

1. Winter wheat. Harvest in 2011. Preliminary results

Yield per hectare, crop area and total production

Riket	Antal företag ¹⁾	Hektar- skörd, kg/ha	Medel- fel, %	Areal, hektar ³⁾	Total skörd, ton	Medel- fel, %
2011	558	5 630	1,4	355 540	2 001 300	1,4
2010 ²⁾	2 222	5 660	0,5	330 760	1 873 100	0,5
2009	2 237	6 310	0,5	326 330	2 060 100	0,5
2008	2 244	6 440	0,5	311 470	2 004 600	0,5
2007	2 223	6 460	0,4	322 990	2 087 800	0,4
2006	2 252	5 660	0,6	317 400	1 795 200	0,6

Anm. Vattenhalt 14,0 %.

1) Antal jordbruksföretag som ingår i beräkningarna. Där antalet understiger 20 utelämnas resultaten (...).

2) För åren 2006-2010 redovisas slutlig statistik.

3) Areal skördad som grönfoder ingår inte.

2. Vårvetete. Skörd 2011. Preliminära uppgifter

Hektarskörd, areal och totalskörd

2. Spring wheat. Harvest in 2011. Preliminary results

Yield per hectare, crop area and total production

Riket	Antal företag ¹⁾	Hektar- skörd, kg/ha	Medel- fel, %	Areal, hektar ³⁾	Total skörd, ton	Medel- fel, %
2011	241	4 080	2,9	63 690	259 500	3,0
2010 ²⁾	1 012	4 070	0,8	66 370	269 900	1,0
2009	773	4 570	1,2	47 710	217 800	1,2
2008	828	4 030	1,1	49 070	197 600	1,2
2007	672	4 470	1,3	37 530	167 900	1,5
2006	754	4 030	0,9	42 750	172 200	1,0

Anm. Vattenhalt 14,0 %.

1) Antal jordbruksföretag som ingår i beräkningarna. Där antalet understiger 20 utelämnas resultaten (...).

2) För åren 2006-2010 redovisas slutlig statistik.

3) Areal skördad som grönfoder ingår inte.

3. Höstråg. Skörd 2011. Preliminära uppgifter

Hektarskörd, areal och totalskörd

3. Winter rye. Harvest in 2011. Preliminary results

Yield per hectare, crop area and total production

Riket	Antal företag ¹⁾	Hektar- skörd, kg/ha	Medel- fel, %	Areal, hektar ³⁾	Total skörd, ton	Medel- fel, %
2011	101	5 630	3,6	24 890	140 200	3,6
2010 ²⁾	411	4 870	1,7	24 140	117 600	1,7
2009	563	5 960	1,2	36 620	218 400	1,2
2008	512	6 140	1,2	27 510	168 800	1,2
2007	425	5 580	1,2	24 660	137 600	1,2
2006	439	4 990	1,5	23 140	115 400	1,7

Anm. Vattenhalt 14,0 %.

1) Antal jordbruksföretag som ingår i beräkningarna. Där antalet understiger 20 utelämnas resultaten (...).

2) För åren 2006-2010 redovisas slutlig statistik.

3) Areal skördad som grönfoder ingår inte.

4. Höstkorn. Skörd 2011. Preliminära uppgifter**Hektarskörd, areal och totalskörd**

4. Winter barley. Harvest in 2011. Preliminary results

Yield per hectare, crop area and total production

Riket	Antal företag ¹⁾	Hektar- skörd, kg/ha	Medel- fel, %	Areal, hektar ³⁾	Total skörd, ton	Medel- fel, %
2011	70	4 630	4,2	14 940	69 100	4,2
2010 ²⁾	319	4 640	1,7	17 530	81 200	2,0
2009	367	5 570	1,6	18 160	101 100	1,6
2008	232	5 640	1,6	10 350	58 400	1,6
2007	184	5 320	2,0	8 270	44 000	2,0
2006	120	4 750	3,6	5 660	26 900	3,6

Anm. Vattenhalt 14,0 %.

1) Antal jordbruksföretag som ingår i beräkningarna. Där antalet understiger 20 utelämnas resultaten (...).

2) För åren 2006-2010 redovisas slutlig statistik.

3) Areal skördad som grönfoder ingår inte.

5. Vårkorn. Skörd 2011. Preliminära uppgifter**Hektarskörd, areal och totalskörd**

5. Spring barley. Harvest in 2011. Preliminary results

Yield per hectare, crop area and total production

Riket	Antal företag ¹⁾	Hektar- skörd, kg/ha	Medel- fel, %	Areal, hektar ³⁾	Total skörd, ton	Medel- fel, %
2011	636	4 350	1,6	304 790	1 325 200	1,6
2010 ²⁾	2 494	3 930	0,7	292 760	1 151 100	0,8
2009	2 663	4 600	0,6	343 590	1 579 800	0,7
2008	2 883	4 150	0,6	389 010	1 613 200	0,6
2007	2 549	4 460	0,6	312 650	1 395 000	0,7
2006	2 638	3 600	0,7	301 270	1 083 700	0,8

Anm. Vattenhalt 14,0 %.

1) Antal jordbruksföretag som ingår i beräkningarna. Där antalet understiger 20 utelämnas resultaten (...).

2) För åren 2006-2010 redovisas slutlig statistik.

3) Areal skördad som grönfoder ingår inte.

6. Havre. Skörd 2011. Preliminära uppgifter**Hektarskörd, areal och totalskörd**

6. Oats. Harvest in 2011. Preliminary results

Yield per hectare, crop area and total production

Riket	Antal företag ¹⁾	Hektar- skörd, kg/ha	Medel- fel, %	Areal, hektar ³⁾	Total skörd, ton	Medel- fel, %
2011	442	3 900	2,6	178 140	695 400	2,8
2010 ²⁾	1 677	3 530	1,3	158 260	559 300	1,5
2009	1 851	4 000	1,2	186 110	744 200	1,4
2008	2 118	3 680	1,0	222 530	820 000	1,1
2007	2 053	4 370	0,9	203 470	889 800	1,0
2006	2 113	3 170	1,2	196 720	624 400	1,3

Anm. Vattenhalt 14,0 %.

1) Antal jordbruksföretag som ingår i beräkningarna. Där antalet understiger 20 utelämnas resultaten (...).

2) För åren 2006-2010 redovisas slutlig statistik.

3) Areal skördad som grönfoder ingår inte.

7. Rågvete. Skörd 2011. Preliminära uppgifter Hektarskörd, areal och totalskörd

7. Triticale. Harvest in 2011. Preliminary results
Yield per hectare, crop area and total production

Riket	Antal företag ¹⁾	Hektar- skörd, kg/ha	Medel- fel, %	Areal, hektar ³⁾	Total skörd, ton	Medel- fel, %
2011	107	4 760	3,6	24 740	117 800	4,1
2010 ²⁾	653	4 420	1,4	35 910	158 700	1,4
2009	861	4 750	1,2	53 190	252 700	1,3
2008	942	5 600	0,9	48 900	274 100	0,9
2007	963	5 160	0,9	53 550	276 100	0,9
2006	1 002	4 670	0,9	54 800	255 900	1,0

Anm. Vattenhalt 14,0 %.

1) Antal jordbruksföretag som ingår i beräkningarna. Där antalet understiger 20 utelämnas resultaten (...).

2) För åren 2006-2010 redovisas slutlig statistik.

3) Areal skördad som grönfoder ingår inte.

8. Blandsäd. Skörd 2011. Preliminära uppgifter Hektarskörd, areal och totalskörd

8. Mixed grain. Harvest in 2011. Preliminary results
Yield per hectare, crop area and total production

Riket	Antal företag ¹⁾	Hektar- skörd, kg/ha	Medel- fel, %	Areal, hektar ³⁾	Total skörd, ton	Medel- fel, %
2011	76	2 760	5,6	21 940	60 600	9,7
2010 ²⁾	357	2 990	2,6	22 980	68 600	5,0
2009	261	3 480	2,2	19 450	67 800	6,1
2008	291	3 080	2,6	18 890	58 300	5,2
2007	289	3 180	2,5	18 700	59 400	5,7
2006	351	2 720	2,7	20 100	54 700	5,8

Anm. Vattenhalt 14,0 %.

1) Antal jordbruksföretag som ingår i beräkningarna. Där antalet understiger 20 utelämnas resultaten (...).

2) För åren 2006-2010 redovisas slutlig statistik.

3) Areal skördad som grönfoder ingår inte.

9. Ärtor. Skörd 2011. Preliminära uppgifter Hektarskörd, areal och totalskörd

9. Peas. Harvest in 2011. Preliminary results
Yield per hectare, crop area and total production

Riket	Antal företag ¹⁾	Hektar- skörd, kg/ha	Medel- fel, %	Areal, hektar ³⁾	Total skörd, ton	Medel- fel, %
2011	110	2 680	5,6	16 040	42 900	5,6
2010 ²⁾	612	2 390	1,6	22 600	54 000	1,6
2009	500	3 000	1,5	16 300	48 900	1,6
2008	363	2 720	2,1	10 710	29 100	2,4
2007	419	2 850	1,7	13 340	38 000	1,8
2006	586	2 630	1,4	19 320	50 800	1,7

Anm. Vattenhalt 15,0 %.

1) Antal jordbruksföretag som ingår i beräkningarna. Där antalet understiger 20 utelämnas resultaten (...).

2) För åren 2006-2010 redovisas slutlig statistik.

3) Areal skördad som grönfoder ingår inte.

10. Åkerbönor. Skörd 2011. Preliminära uppgifter**Hektarskörd, areal och totalskörd**

10. Field beans. Harvest in 2011. Preliminary results

Yield per hectare, crop area and total production

Riket	Antal företag ¹⁾	Hektar- skörd, kg/ha	Medel- fel, %	Areal, hektar ³⁾	Total skörd, ton	Medel- fel, %
2011	63	3 280	4,2	15 690	51 400	4,2
2010 ²⁾	233	2 380	2,8	13 050	31 100	2,9
2009	137	3 280	2,3	7 970	26 100	2,4
2008	124	2 190	5,2	6 280	13 700	5,2
2007	115	2 100	4,3	5 360	11 300	4,4
2006	117	2 130	3,4	6 120	13 000	3,6

Anm. Vattenhalt 15,0 %.

1) Antal jordbruksföretag som ingår i beräkningarna. Där antalet understiger 20 utelämnas resultaten (...).

2) För åren 2006-2010 redovisas slutlig statistik.

3) Areal skördad som grönfoder ingår inte.

11. Höstraps. Skörd 2011. Preliminära uppgifter**Hektarskörd, areal och totalskörd**

11. Winter rape. Harvest in 2011. Preliminary results

Yield per hectare, crop area and total production

Riket	Antal företag ¹⁾	Hektar- skörd, kg/ha	Medel- fel, %	Areal, hektar	Total skörd, ton	Medel- fel, %
2011	227	3 090	2,4	62 300	192 400	2,4
2010 ²⁾	1 109	3 090	0,6	71 820	222 100	0,6
2009	1 026	3 540	0,7	67 800	240 300	0,7
2008	1 142	3 340	0,7	61 850	206 300	0,7
2007	1 019	3 040	0,7	50 330	153 100	0,7
2006	942	3 190	0,6	47 630	151 700	0,6

Anm. Vattenhalt 9,0 %.

1) Antal jordbruksföretag som ingår i beräkningarna. Där antalet understiger 20 utelämnas resultaten (...).

2) För åren 2006-2010 redovisas slutlig statistik.

12. Vårrops. Skörd 2011. Preliminära uppgifter**Hektarskörd, areal och totalskörd**

12. Spring rape. Harvest in 2011. Preliminary results

Yield per hectare, crop area and total production

Riket	Antal företag ¹⁾	Hektar- skörd, kg/ha	Medel- fel, %	Areal, hektar ³⁾	Total skörd, ton	Medel- fel, %
2011	199	2 010	2,4	35 310	70 900	2,4
2010 ²⁾	728	1 520	1,0	35 680	54 100	1,0
2009	649	1 880	1,0	29 220	54 900	1,0
2008	618	1 980	1,0	24 330	48 200	1,0
2007	729	1 910	0,8	32 980	63 000	0,8
2006	764	1 700	0,9	34 990	59 700	1,0

Anm. Vattenhalt 9,0 %.

1) Antal jordbruksföretag som ingår i beräkningarna. Där antalet understiger 20 utelämnas resultaten (...).

2) För åren 2006-2010 redovisas slutlig statistik.

3) Areal skördad som grönfoder ingår inte.

13. Höstrybs. Skörd 2011. Preliminära uppgifter**Hektarskörd, areal och totalskörd**

13. Winter turnip rape. Harvest in 2011. Preliminary results

Yield per hectare, crop area and total production

Riket	Antal företag ¹⁾	Hektar- skörd, kg/ha	Medel- fel, %	Areal, hektar ³⁾	Total skörd, ton	Medel- fel, %
2011	5	480
2010 ²⁾	20	1 840	7,1	490	900	7,1
2009	14	280
2008	38	1 720	6,8	830	1 400	6,8
2007	43	1 740	5,6	1 120	1 900	5,6
2006	34	1 520	5,8	1 130	1 700	5,8

Anm. Vattenhalt 9,0 %.

1) Antal jordbruksföretag som ingår i beräkningarna. Där antalet understiger 20 utelämnas resultaten (...).

2) För åren 2006-2010 redovisas slutlig statistik.

3) Areal skördad som grönfoder ingår inte.

14. Vårtrybs. Skörd 2011. Preliminära uppgifter**Hektarskörd, areal och totalskörd**

14. Spring turnip rape. Harvest in 2011. Preliminary results

Yield per hectare, crop area and total production

Riket	Antal företag ¹⁾	Hektar- skörd, kg/ha	Medel- fel, %	Areal, hektar ³⁾	Total skörd, ton	Medel- fel, %
2011	17	1 810
2010 ²⁾	75	1 130	4,4	2 210	2 500	4,4
2009	72	1 320	3,7	2 140	2 800	3,7
2008	96	1 440	3,1	2 450	3 500	3,1
2007	99	1 330	5,4	3 300	4 400	5,4
2006	190	1 170	3,7	6 210	7 300	3,8

Anm. Vattenhalt 9,0 %.

1) Antal jordbruksföretag som ingår i beräkningarna. Där antalet understiger 20 utelämnas resultaten (...).

2) För åren 2006-2010 redovisas slutlig statistik.

3) Areal skördad som grönfoder ingår inte.

15. Oljelin. Skörd 2011. Preliminära uppgifter**Hektarskörd, areal och totalskörd**

15. Oil flax. Harvest in 2011. Preliminary results

Yield per hectare, crop area and total production

Riket	Antal företag ¹⁾	Hektar- skörd, kg/ha	Medel- fel, %	Areal, hektar ³⁾	Total skörd, ton	Medel- fel, %
2011	74	1 590	3,3	14 790	23 500	3,4
2010 ²⁾	383	1 250	1,5	18 960	23 600	1,7
2009	215	1 900	1,2	9 910	18 900	1,3
2008	82	1 520	2,9	3 530	5 400	2,9
2007	113	1 560	3,3	4 320	6 700	3,3
2006	190	1 370	2,3	8 690	11 900	2,4

Anm. Vattenhalt 9,0 %.

1) Antal jordbruksföretag som ingår i beräkningarna. Där antalet understiger 20 utelämnas resultaten (...).

2) För åren 2006-2010 redovisas slutlig statistik.

3) Areal skördad som grönfoder ingår inte.

Fakta om statistiken

Sedan lång tid tillbaka har i Sverige varje år uppskattningar av skördar inom jordbruket redovisats. Skördeuppskattningar enligt den s.k. objektiva metoden infördes i början av 1960-talet, genomfördes av SCB och utformades då främst för skördeskadeskyddets behov av statistik som beräkningsunderlag. Därigenom uppfylldes i huvudsak även andra behov av skördestatistik. Det statliga skördeskadeskyddet upphörde efter 1987 års skörd då ansvaret övertogs av Lantbrukarnas riksförbund (LRF). När även detta skydd avvecklades 1995 åtog sig staten ett övergripande ansvar för skördeskador av naturkatastrofkaraktär.

Under andra hälften av 1990-talet förändrades undersökningsmetoderna och den s.k. objektiva metoden med provtagningar i fält upphörde. För spannmål, trindsäd och oljeväxter baseras skördestatistiken fr.o.m. 1998 på insamling av uppgifter från jordbrukarna.

Denna statistik är delvis EU-reglerad då vissa uppgifter om skördar ska redovisas till EU enligt Rådets förordning (EEG) nr 837/90 av den 26 mars 1990 om medlemsstaternas rapportering om spannmålsproduktion och Rådets förordning (EEG) nr 959/93 av den 5 april 1993 om medlemsstaternas statistiska rapportering om andra grödor än spannmål.

Detta omfattar statistiken

Definitioner och förklaringar

Den population, som den preliminära skördestatistiken ska belysa, utgörs av jordbruksföretag med odling av spannmål, trindsäd eller oljeväxter under 2011.

Skördestatistiken baseras på urvalsundersökningar med jordbruksföretag som undersökningsenheter. Med jordbruksföretag avses en inom jordbruk, husdjurskötsel eller trädgårdsodling bedriven verksamhet under en och samma driftsledning.

För riket totalt redovisas i detta Statistiska meddelande följande huvudvariabler:

- Odlad areal (hektar)
- Totalskörd (ton)
- Hektarskörd (kg/ha)

När hektarskörden beräknas ingår eventuell obärgad areal i skattningen. Stora obärgade arealer sänker därmed den skattade hektarskörden. Ingen redovisning av hektarskörd för skördad areal görs.

Uppgifter redovisas för grödorna höstvetete (inklusive dinkelvetete), vårvete, råg, höstkorn, vårkorn, havre, rågvete, blandsäd till mognad, ärter till mognad, åkerbönor till mognad, höstraps, vårraps och oljelin.

I grödgruppen trindsäd ingår ärter och åkerbönor för skörd av mogen gröda. Med trindsäd menas baljväxter som odlas för frönas skull till mogen skörd. Med ärter avses kokärter och foderärter (ej konservärter). Med blandsäd avses stråsådesblandningar och stråsåd/baljväxtblandningar för skörd av mogen gröda. Med grönfoder avses skörd av hela växten som grovfoder.

Grödor som odlats för produktion av energi ingår i de redovisade kvantiteterna.

Så görs statistiken

Som urvalsram används Jordbruksverkets administrativa register för arealbaseade stöd. Urvalet drogs bland de jordbruksföretag som år 2011 brukade mer än

fem hektar åkermark. Här ingår både ekologiskt och konventionellt odlade arealer.

Datainsamlingen sker genom att jordbrukarna lämnar sina skördeuppgifter på en särskild internetsida eller genom telefonintervjuer utförda av SCB:s intervjuare. Efter avslutad skörd får uttagna jordbruksföretag ett brev med ett personligt lösenord till en egen internetsida. Jordbrukare som inte svarar via internet kontaktas per telefon.

Från varje jordbruksföretag insamlas information om total bärgad kvantitet av varje gröda och dess vattenhalt. För spannmål omräknas de uppgivna kvantiteterna till 14,0 % vattenhalt. För trindsäd görs omräkning till 15,0 % vattenhalt och för oljeväxter till 9,0 %.

Med ledning av varje företags redovisade grödarealer beräknas företagets hektarskörd för varje gröda. Arealuppgifterna är i regel desamma som lantbrukaren lämnat i sin ansökan om arealersättning tidigare under året. På basis av skattade hektarskördar per redovisningsområde och aktuella grödarealer beräknas totala skördar. Vid den preliminära beräkningen av totalskördar används preliminära grödarealer från det Statistiska meddelandet om jordbruksmarkens användning 2010, vilket baseras på stödansökningar. De grödarealer som redovisas i föreliggande Statistiska meddelande har dock minskats med arealer skördade som grönfoder.

Statistikens tillförlitlighet

I dessa undersökningar kan det förekomma urvalsfel, bortfallsfel, täckningsfel, mätfel och bearbetningsfel. Av dessa fel torde i första hand urvalsfelen, men till viss del även mätfelen, påverka tillförlitligheten i statistiken. Tillförlitligheten redovisas kvantitativt enbart genom precisionen (relativa medelfelet) i skattningarna, som främst avspeglar urvalsfel och effekten av andra slumpmässiga fel, däremot inte systematiska fel såsom mätfel.

Medelfel

Med hjälp av medelfelet kan ett konfidensintervall beräknas. För t.ex. en skattad hektarskörd på 4 500 kg/ha och ett medelfel på 3,0 % (dvs. 135 kg/ha) kan man med liten felrisk (5 %) säga att intervallet $4\,500 \pm 2 \times 135$ (dvs. 4 230 – 4 770 kg/ha) omfattar den verkliga hektarskörden.

Medelfelet för totalskörden kan vara större än medelfelet för hektarskörden. Anledningen är att arealjusteringen för grödor skördade som grönfoder är osäker.

Bortfall

Bortfallet av jordbruksföretag blev 9,7 %, varav vägrare 4,2 %. Bortfallet bedöms inte leda till några systematiska fel.

Övertäckning och undertäckning

Mellan tidpunkten för urvalsramens upprättande och undersökningstillfället sker förändringar i företagsbeståndet. Nystartade företag utgör undertäckning och företag som upphört eller inte odlar någon av grödorna utgör övertäckning. Från och med 2001 års undersökning används årets aktuella uppgifter om jordbruksföretagens arealer som underlag för urvalet. Detta medför att undertäckningen minskats till en marginell nivå. För den preliminära statistiken på riksnivå var övertäckningen 2,9 %. Över- och undertäckningen bedöms påverka resultaten i mycket liten utsträckning.

Arealer på jordbruksföretag som inte ansöker om arealbaserade stöd, och därmed inte ingår i undersökningen, bedöms för de aktuella undersökningsgrödorna vara av marginell betydelse.

Mätning

Många jordbrukare uppger att det är svårt att bedöma skördens storlek för grödor som används som foder på den egna gården. Även för avsalugrödor kan det vara svårt för jordbrukaren att lämna säkra uppgifter i de fall grödan ännu inte sålts vid intervjutillfället. Uppgiftslämnarfel och eventuella intervjuareffekter kan inte kvantifieras.

Bearbetning

De inkomna uppgifterna granskas. I samband med detta görs manuella och maskinella kontroller. I vissa fall kan uppgifterna rättas med hjälp av kommentarer som lämnats på blanketterna. I övriga fall tas telefonkontakt med uppgiftslämnarna varvid uppgifterna bekräftas, rättas eller kompletteras. Uppgiftsmaterialet används sedan till de statistiska sammanställningarna. Vid beräkning av hektarskördar tas hänsyn till obärgade arealer på så sätt att skörden från dessa arealer sätts till noll. Stora obärgade arealer sänker alltså hektarsköörden. Säkerheten i bearbetningsprocessen bedöms vara god.

Bra att veta

Jämförbarhet

Insamlingsmetoderna för skördestatistiken förändrades under slutet av 1990-talet, varför statistikuppgifterna efter förändringen inte är helt jämförbara med uppgifterna dessförinnan.

Från och med 2004 redovisas skördeuppgifterna för spannmål vid standardvattenhalten 14,0 %. Tidigare var standardvattenhalten 15,0 %. Förändringen var ett önskemål från flera av statistikanvändarna.

Jämförbarheten med motsvarande statistik för andra EU-länder bedöms vara god. Skördestatistik översänds varje år till EU:s statistikkontor Eurostat och publiceras tillsammans med motsvarande statistik för andra EU-länder i Eurostats databas (Statistics Database).

Den slutliga skördestatistiken för 2010 och tidigare år finns tillgänglig i Jordbruksverkets statistikdatabas (åtkomst via www.jordbruksverket.se) och i Statistikdatabasen (åtkomst via www.scb.se). För flertalet av grödorna finns där tidsserier med skördestatistik från början av 1960-talet. Att göra uttag av statistik är avgiftsfritt.

Annan statistik

Preliminära uppgifter om jordbruksmarkens användning 2011 har redovisats i Statistiska meddelanden JO 10 SM 1102.

Skördeuppgifter för ekologiskt odlad areal har samlats in sedan år 2003. Resultaten för 2010 har redovisats i Statistiska meddelanden JO 16 SM 1102.

Med skördestatistiken för en lång följd av år som underlag beräknar SCB normskördar. Med normskörd menas den skörd som kan förväntas under normala väderbetingelser. Resultaten redovisas i juni varje år i Statistiskt meddelande, senast JO 15 SM 1101. Redovisning sker för skördeområden, län, produktionsområden och riket.

Elektronisk publicering

Detta Statistiska meddelande finns kostnadsfritt åtkomligt på Jordbruksverkets webbplats www.jordbruksverket.se under Statistik och på SCB:s webbplats www.scb.se under Jord- och skogsbruk, fiske. De som kostnadsfritt önskar erhålla Statistiska meddelanden med jordbruksstatistik i pdf-format per e-post, kan anmäla det till statistik@jordbruksverket.se.

Beskrivning av statistiken

Mer information om statistiken och dess kvalitet ges i:

Beskrivning av statistiken för skörd av spannmål, trindsäd och oljeväxter 2011.
Detta dokument finns tillgängligt på Jordbruksverkets och SCB:s webbplatser.

In English

Summary

This report provides preliminary results for the year 2011 on the yield per hectare and total production of cereal crops, dried pulses and oilseed crops. The results are presented for all of Sweden.

Cereals, dried pulses and oilseed crops

The total harvest of cereal crops for the whole country is estimated at 4.7 million tonnes. This is 9 % more than in 2010 and at the same level as the average for the previous five years.

The total production of winter wheat is estimated at 2.0 million tonnes. This is equivalent to 43 % of the total production of cereal crops.

The total production of peas is estimated at 42 900 tonnes, which is 21 % less than the previous year. The total production of field beans is estimated at 51 400 tonnes, which is an increase by 65 % compared to 2010.

The 2011 harvest of rape and turnip rape is estimated at 265 800 tonnes. This is in the neighbourhood of the harvest in the previous year.

Since 1998, statistics on crop yields for cereals, dried pulses and oilseed crops have been based on an interview survey. Since 2005, the farmers can also use Internet as a tool for data delivery to Statistics Sweden.

The sample of the survey for 2011 consists of 4 382 survey units. The selected farms are a random sample from throughout the country. These preliminary results are based on a sub sample of 1 095 survey units. These units receive priority in the survey and in the subsequent data processing at Statistics Sweden. The survey was carried out in October and November. Information was requested for total farm production in tonnes of these crops and their average moisture content. Yields per hectare at the farm level are calculated by dividing the total production by the crop areas of the farm. The total production was calculated from data on yield per hectare and area statistics that were calculated from preliminary data on usage of agricultural land in 2011. These area data are based on figures from the administrative database for agricultural subsidies. Crop areas cut as green fodder have been excluded.

The tables show the number of observations, yield per hectare in kg, total production in metric tonnes and crop areas in hectares. Standard errors are given for the yield per hectare and total production.

List of tables

1. Winter wheat. Harvest in 2011. Preliminary results	9
2. Spring wheat. Harvest in 2011. Preliminary results	9
3. Winter rye. Harvest in 2011. Preliminary results	9
4. Winter barley. Harvest in 2011. Preliminary results	10
5. Spring barley. Harvest in 2011. Preliminary results	10
6. Oats. Harvest in 2011. Preliminary results	10
7. Triticale. Harvest in 2011. Preliminary results	11
8. Mixed grain. Harvest in 2011. Preliminary results	11
9. Peas. Harvest in 2011. Preliminary results	11
10. Field beans. Harvest in 2011. Preliminary results	12
11. Winter rape. Harvest in 2011. Preliminary results	12
12. Spring rape. Harvest in 2011. Preliminary results	12
13. Winter turnip rape. Harvest in 2011. Preliminary results	13
14. Spring turnip rape. Harvest in 2011. Preliminary results	13
15. Oil flax. Harvest in 2011. Preliminary results	13

List of terms

Areal	Area
Blandsäd	Mixed grain
Grönfoder	Green fodder
Havre	Oats
Hektarskörd	Yield per hectare
Hela riket	The whole country
Höstkorn	Winter barley
Höstraps	Winter rape
Höstrybs	Winter turnip rape
Höstråg	Winter rye
Höstvete	Winter wheat
Län	County
Medelfel	Standard error
Obärgad areal	Area not harvested
Oljelin	Oil flax
Oljeväxter	Oilseed crops
Produktionsområde	Production area
Rågvete	Triticale
Spannmål	Cereals
Total skörd	Total production
Trindsäd	Dried pulses
Vattenhalt	Moisture content
Vårrops	Spring rape
Vårrys	Spring turnip rape
Vårvete	Spring wheat
Åkerbönor	Field beans
Ärter	Peas